

Depuis 7 ans déjà, le Parc anime le site Natura 2000 des Étangs du Narbonnais pour la mise en oeuvre des actions inscrites dans le document d'objectifs (DOCOB). L'année 2017 a été une année très diversifiée pour le site avec notamment la mise en place d'actions concrètes en faveur des laro-limicoles, le lancement d'un inventaire sur l'avifaune à l'échelle de tout le site, la reprise de la concertation autour des étangs, et la poursuite des suivis scientifiques lagunaires. En 2018, la mise à jour du DOCOB à partir des résultats des inventaires écologiques de 2017 permettra d'orienter les futures actions et de faire le bilan sur les objectifs atteints. En parallèle, les actions d'acquisition de connaissances, de sensibilisation, et de protection des habitats naturels et des espèces, qui font la valeur de ce site, seront poursuivies. L'année 2018 s'annonce donc tout aussi riche que 2017 !

Pierre Santori, Président du Comité de Pilotage du site Natura 2000 et Vice-Président du Parc naturel régional de la Narbonnaise en Méditerranée

### Actions en faveur des oiseaux

Sur les étangs du Narbonnais, l'avifaune représente un enjeu très fort, que ce soit en hivernage, en nidification, ou en halte migratoire. Pas moins de 93 espèces d'oiseaux d'intérêt européen sont observées sur ce site ! Ainsi, de nombreuses actions en faveur des oiseaux ont été identifiées comme primordiales dans le DOCOB, validé en 2010 en concertation avec les acteurs locaux.

#### LE PROGRAMME LIFE+ ENVOLL (2013-2018)

Lancé en 2013, ce programme a pour objectif de créer un réseau de sites de nidification favorables aux laro-limicoles coloniaux à l'échelle de la façade méditerranéenne. Ces oiseaux marins protégés (sternes, mouettes, échasses, ...) nichent en colonies et voient aujourd'hui leurs populations menacées. En effet, leur nidification à même le sol les rend très sensibles à la prédation, au dérangement et aux aléas climatiques.

En 2016, 3 îlots de nidification ont été construits sur les anciens salins de Sigean. 2017 a été la 1<sup>ère</sup> année de « mise en service » de ces aménagements et le succès a été au rendez-vous : une quarantaine de couples de Sternes naines et une demi-douzaine d'Avocettes élégantes s'y sont installées avec un

taux de poussins à l'envol par couple inégalé ! Ce succès confirme l'importance de ce site Natura 2000 pour ces espèces migratrices.

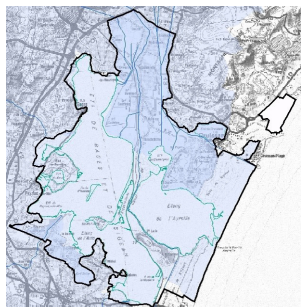
#### UN NOUVEAU CONTRAT NATURA 2000

Dans la continuité du LIFE+ ENVOLL, en 2017, un contrat Natura 2000 pour la création d'un îlot de nidification a été signé sur les anciens salins de Campagnol à Gruissan. L'association Aude-Nature, porteur du projet, bénéficie de financements Natura 2000 sur 5 ans pour cette action. L'îlot de 200 m<sup>2</sup> sera créé dans l'un des bassins centraux des anciens salins. La gestion gravitaire de l'eau permettra de garder une hauteur d'eau favorable en période de nidification (avril à fin juillet), ce qui réduira la prédation terrestre. Les principales espèces ciblées par le projet sont l'Avocette élégante, la Sterne pierregarin et le Gravelot à collier interrompu.

Ainsi, un réseau cohérent de sites de nidification favorables aux laro-limicoles est en train de voir le jour sur les étangs du Narbonnais !

2018

Bulletin  
d'informations  
annuel destiné  
aux acteurs locaux du site  
Natura 2000  
des Étangs du Narbonnais



Communes concernées :

- Port-La-Nouvelle
- Sigean
- Peyriac-de-mer
- Bages
- Narbonne
- Gruissan

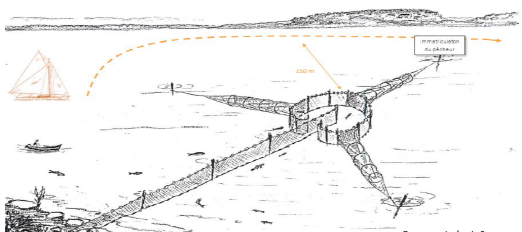


## Organisation de la fréquentation de l'étang et sensibilisation

### PÊCHE PROFESSIONNELLE SUR L'ÉTANG

En juin 2017, à la demande des pêcheurs de Bages-Sigean, le Parc a organisé une rencontre entre pêcheurs et quelques représentants de la voile pour la création d'une plaquette d'informations à destination des usagers de l'étang. L'objectif est de mieux repérer et reconnaître les filets de pêche sur l'étang.

#### LES TRABACS (ou triple-verveux)



Qu'est-ce qu'un trabac ?  
Filet de 3 nasses dans lesquelles sont piégés les poissons. Posé durant plusieurs jours ou semaines

Comment le reconnaître ?  
Les piquets et les petits flotteurs du trabac sont repérables de loin. Une petite pancarte indique le n° d'immatriculation du pêcheur

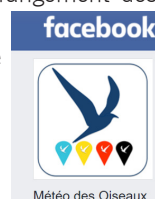
Comment réagir ?  
Garder une distance de 150m et contourner le filet

### SPORTS DE NATURE : UNE MÉTÉO POUR CONNAITRE LES SITES SENSIBLES POUR LES OISEAUX LITTORAUX

Créée en 2016, par le Parc et Michael GAS (amateur de windsurf & blogueur), la "météo des oiseaux" permet d'informer en temps réel, grâce aux observateurs du projet LIFE+ ENVOLL, de la sensibilité des sites de pratiques de sports de nature vis-à-vis des oiseaux en nidification. La couleur du drapeau sur le spot indique si des oiseaux nichent à proximité - étape très sensible de leur cycle biologique. Cette information permet aux pratiquants de choisir librement de se replier sur un autre spot afin de limiter le dérangement des oiseaux en nidification.

Ce projet pilote a été étendu à toute la façade méditerranéenne en 2017 dans le cadre du LIFE+ ENVOLL.

Page Facebook Météo des oiseaux



Météo des oiseaux sur le Site N2000 des Etangs du Narbonnais (06/03/18)

Les brèves Natura 2000 Etangs du Narbonnais Mars 2018

Parc naturel régional de la Narbonnaise en Méditerranée

1 rue Jean Cocteau  
11130 SIGEAN  
info@pnrm.fr  
www.parc-naturel-narbonnaise.fr

Directeur de publication  
Bernard DEVIC, Président

Réalisation et rédaction  
Elsa BENKARA

Pour toute information sur ce site  
Kattalin FORTUNE-SANS  
k.fortune@pnrm.fr

## Suivis et études sur le site

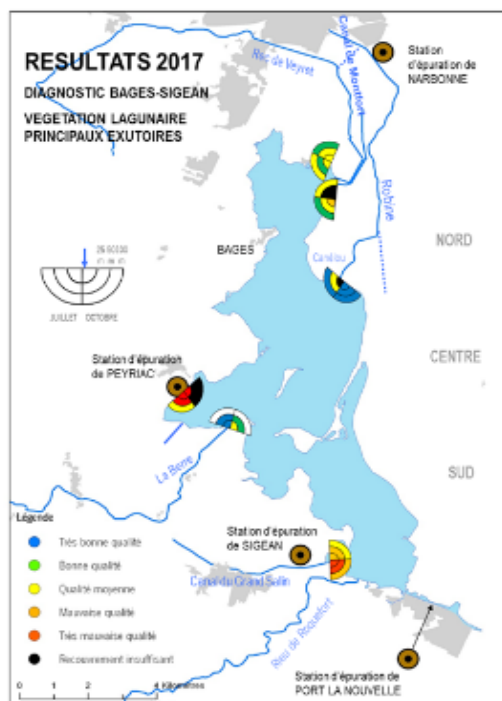
### SUIVIS LAGUNAIRES

#### Suivi de la végétation :

Tous les ans, en complément des suivis institutionnels portés par l'Ifremer et la Tour du Valat (tels que les suivis de la Directive Cadre sur l'Eau), le Parc effectue un suivi de la végétation lagunaire avant et après l'été au niveau des principaux exutoires de l'étang (nouvelle et ancienne station d'épuration mais également embouchures des principaux cours d'eau). Les macrophytes (algues et herbiers) sont de bons indicateurs de la qualité de l'eau. Cela permet de « mesurer au fil des années » les efforts réalisés par les acteurs locaux mais également d'alerter en cas de dégradation. Le diagnostic posé s'intéresse aux secteurs de bordure les plus sensibles. Il repose sur un code couleur allant du très bon état au mauvais état. Les résultats de l'été 2017 mettent en évidence que : la gestion des apports de la Robine à l'étang s'améliore partiellement (mieux pour le Canelou, moyen pour la zone de l'anse de Montfort); l'anse de Peyriac de Mer présente des signes de dégradation ces 2 dernières années; l'anse de Sigean reste toujours un point « noir » pour l'étang.



automne des étangs ont dépassées les maximales de saison jamais observées.



#### Suivis physico-chimiques « simples » :

Les suivis mensuels simples de l'étang de Bages-Sigean, ont repris en 2017. Tous les mois, la salinité, la température, le pH et l'oxygène sont relevés à Port-La-Nouvelle, Sigean, Peyriac-de-mer et Bages. Le PNR a aussi débuté un suivi mensuel des étangs Gruissanais (Campagnol et l'Ayrolle) dans le cadre de la reprise de l'animation du plan de gestion de l'étang de Campagnol. Ces suivis permettent de mieux comprendre le fonctionnement lagunaire et son évolution dans le temps. En 2017, en raison d'une année très sèche, les salinités estivales et

### DOCOB : 7 ANS D'ANIMATION, L'HEURE EST AU BILAN !

Dans le cadre de la mise à jour du DOCOB (validé en 2010), de nouveaux inventaires ont été menés sur les habitats naturels (Ecologistes de l'Euzière, 2017) et sur les populations d'oiseaux (LPO Aude, 2018). En 2018, l'analyse de ces deux études et le bilan des actions réalisées ces dernières années permettront d'évaluer la mise en oeuvre des actions inscrites dans le DOCOB des Etangs du Narbonnais !

